

## Aplicação MDI com DBExpress (DBX)

### Introdução

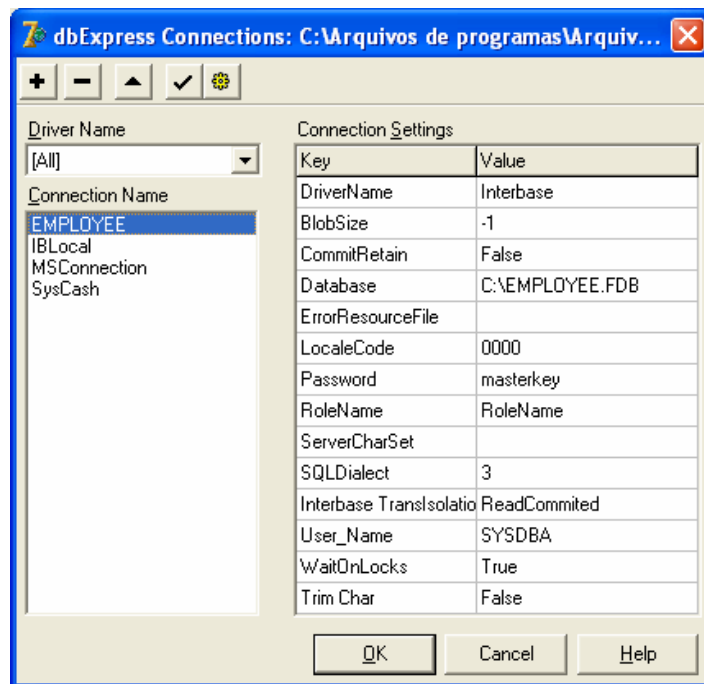
A API DBExpress foi desenvolvida pela BORLAND em substituição a API BDE par utilização multi-plataforma em Windows, com o DELPHI e Linux, com o KYLIX. Não é necessário instalar nada na máquina onde o programa será executado, mas assim como nas outras APIs é necessário ter um driver específica para o banco de dados utilizado, que na maioria das vezes já é fornecido pela BORLAND junto com o DELPHI ou KYLIX.

O componente TSQLConnection é responsável pela conexão com o Banco de Dados, sendo necessário apenas 1 por programa. O componente TSQLQuery faz a consulta SQL ao Banco de Dados. A contrário da tecnologia ADOExpress, é necessário utilizar um par de componentes TDataSetProvider/TClientDataSet, que armazenam os dados em memória, conecta o resultado da consulta aos componentes de tela através de um componente DataSource. Este mesmo tipo de paradigma é utilizado em outras APIs de acesso de outras linguagens como o ADO.NET na linguagem C#.

TSQLConnection <= TSQLQuery <= TDataSetProvide <= TClientDataSet <= TDataSource <= TDBGrid, TDBNavigator, TDBEdit

### Programa

```
SQLConnection1
CONNECTION: EMPLOYEE
  Database: C:\temp\EMPLOYEE.FDB
  SQLDialect: 3
  Password: masterkey
  RoleName:
  User_Name: SYSDBA
  LoginPrompt: False
```



### Opção SQLQuery: SQLQuery <= DataSetProvider <= ClientDataSet

SQLQuery1

SQLConnection: SQLConnection1

DataSetProvider1

AllowComandText: True

DataSet: SQLQuery1

ClientDataSet1

ProviderName: DataSetProvider1

CommandText: SELECT...

### Opção SQLDataSet: SQLDataSet ( ou SQLQuery ) <= DataSetProvider <= ClientDataSet

SQLDataSet1

CommandText: SELECT...

CommandType: ctQuery

SQLConnection: SQLConnection1

DataSetProvider1

DataSet: SQLDataSet1

ClientDataSet1

ProviderName: DataSetProvider1

**Mestre-Detalhe**

SQLDataSet1

CommandText: SELECT \* FROM EMPLOYEE

CommandType: ctQuery

SQLConnection: SQLConnection1

DataSetProvider1

DataSet: SQLDataSet1

QueryEmpregado ( ClientDataSet ) &lt;= MESTRE

ProviderName: DataSetProvider1

DataSource1

DataSet: SQLDataSet1

SQLDataSet2

CommandText: SELECT \* FROM EMPLOYEE\_PROJECT WHERE EMP\_NO = :EMP\_NO

CommandType: ctQuery

SQLConnection: SQLConnection1

QueryEmpregadoProjeto ( ClientDataSet ) &lt;= DETALHE

DataSetField: QueryEmpregadoSQLDataSet2

ProviderName: -

Execute "Add Fields", com o botão direito em ClientDataSet1.

Irá aparecer um campo extra de nome "QueryEmpregadoSQLDataSet2".

Coloque o nome deste campo na propriedade "DataSetField" da "QueryEmpregadoProjeto".

